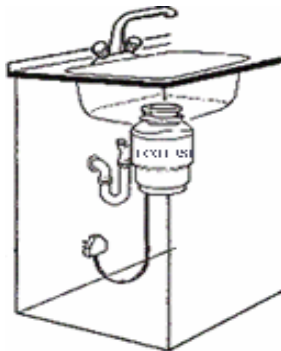




Küchenabfallentsorger

EINBAU- UND BEDIENUNGSANLEITUNG



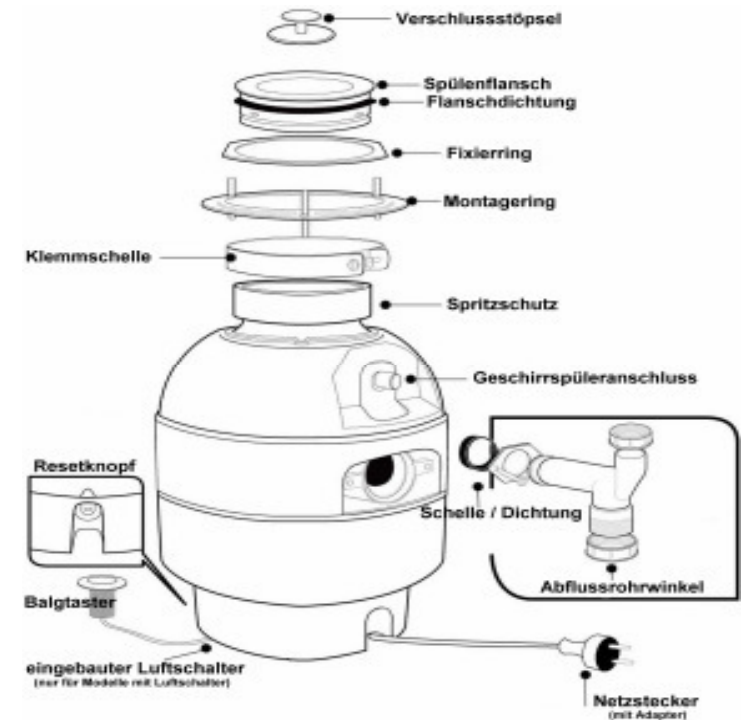
Die moderne Art zur Entsorgung von Küchenabfällen!!!

"Küchenabfallentsorger (Food Waste Disposer), in Deutschland noch weitgehend unbekannt, lösen das Problem von übelriechenden Essensresten und allen anfallenden Küchenabfällen."

Bitte lesen Sie die Einbau- und Bedienungsanleitung gründlich durch und bewahren Sie diese auch nach der Montage auf.
Laut der europäischen Norm DIN 12056-1, Nr. 4.6 können nationale und regionale Vorschriften den Gebrauch von Abfallzerkleinerern zulassen. Vor Inbetriebnahme sind daher die Vorschriften des örtlichen Abwasserunternehmens zu beachten. Beachten Sie bitte auch die bautechnischen Gebäudeleitlinien. Die Montage des Gerätes ist zwar sehr einfach, sollte jedoch sicherheitshalber durch eine qualifizierte Fachkraft (Installateur) vorgenommen werden.

Bei unsachgemäßer Benutzung besteht Verletzungsgefahr, halten Sie Kinder daher bitte unbedingt von dem Gerät fern!

Lieferumfang

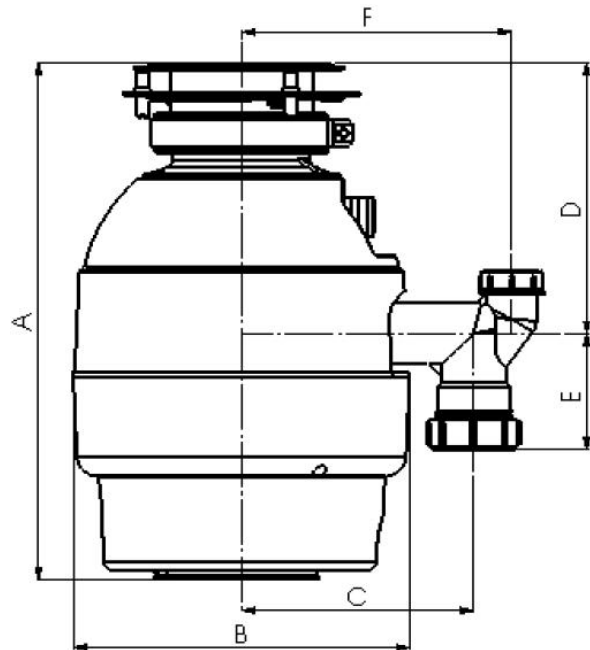


Der dem Gerät beiliegende Verschlussstöpsel verschließt den Abfluss nicht absolut dicht. Aus Sicherheitsgründen soll immer etwas Wasser in den Abfluss sickern, damit das Gerät, falls es eingeschaltet wird, nicht trockenläuft.

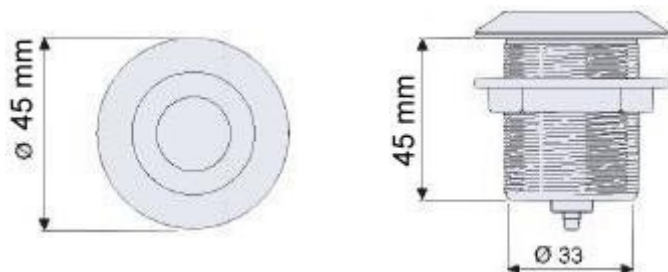
Abmessungen

Alle Maße (ca.) in mm

Modell	A	B	C	D	E	F
ECO 1	328	130	136	167	75	160
ECO 2	335	205	141	175	75	165
ECO 3	335	205	141	175	75	165
ECO 4	350	205	141	175	75	165
ECO 5	350	205	141	175	75	165



Balgtaster



2

Einbauvoraussetzungen

Neben dem erforderlichen Platz unter dem Spülbecken, benötigen Sie lediglich eine geerdete Steckdose. Der Loch \varnothing im Spülbecken (Ablaufloch ohne Siebkorbventil o.ä.!) muss 3,5" (ca. 89 mm) betragen, die Materialstärke des Beckens darf bis zu ca. 18 mm betragen.

Der bauseitige Abfluss darf nicht höher liegen als die Abflussöffnung des Küchenabfallentsorgers!

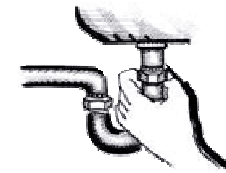
Wichtige Hinweise zur Gerätemontage

1. Der montierte Geräteflansch im Spülbecken muss gut abdichten. Ist dieses auf Grund der Beckenbeschaffenheit mit dem beiliegendem Zubehör nicht möglich, so ist geeignetes Dichtungsmaterial (z.B. Sanitär silikon) zu verwenden. Bei Undichtigkeiten kann Wasser aus dem Spülbecken am Gerät herunterlaufen, in den Motor eindringen und diesen zerstören!
2. Bitte achten Sie bei der Montage auch darauf, dass kein Wasser im Gerät stehen bleiben kann. Der Abwasserrohrwinkel des Gerätes muss senkrecht nach unten montiert werden und der Wandablauf muss unterhalb des Geräteablaufs liegen, damit nicht dauerhaft Wasser in der Mahlkammer stehen bleibt (evtl. Unsichtbar unter der Mahlscheibe), da dieses in den Motor sickern kann und diesen dann zerstören kann.

Motorschäden, welche auf die Punkte 1 und 2 zurückzuführen sind, unterliegen nicht der Garantie / Gewährleistung!

Montagevorbereitung

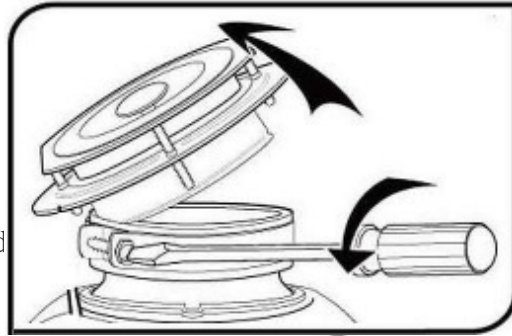
1. Entfernen Sie die Syphonrohre unter Ihrem Spülbecken.
2. Entfernen Sie jetzt auch den Abflusseinsatz des Beckens (Siebkorbventil).



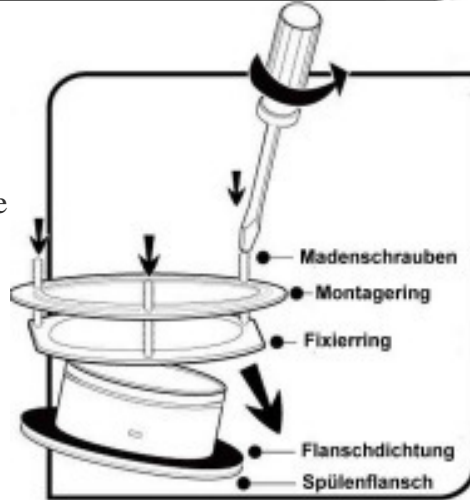
3

Montage

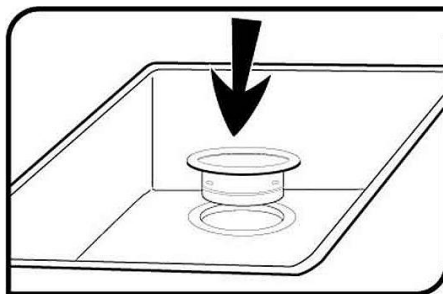
1. Drehen Sie die Schraube der Klemmschelle heraus und nehmen Sie die komplette obere Einheit ab (sie ist leicht in den Gummispritzschutz eingerastet). Nehmen Sie jetzt auch die Klemmschelle ab und legen die Teile zur Seite.



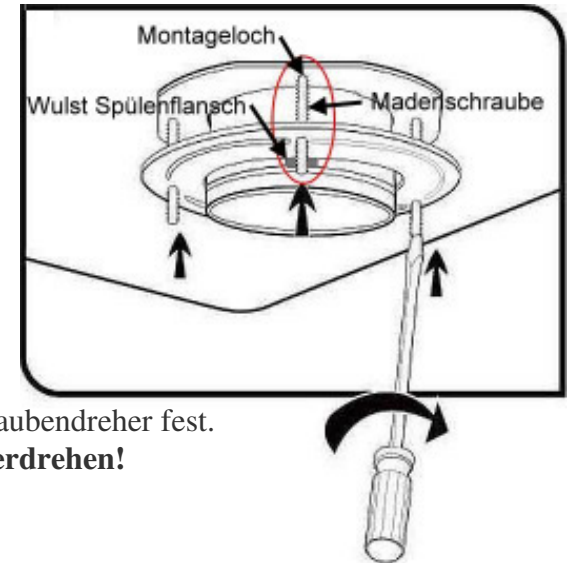
2. Lösen Sie die drei Madenschrauben soweit, dass sie aber noch im Gewinde verbleiben. Durch verdrehen des Montagerings kann dieser jetzt vom Spülenflansch abgenommen werden.



3. Setzen Sie jetzt den Spülenflansch zusammen mit der Gummidichtung von oben in das Loch des Spülbeckens ein. Achten Sie unbedingt darauf, dass der Lochrand sauber ist, damit der Spülenflansch gut abdichtet. Streichen Sie den Montagebereich des Beckens, sowie den Spülenflansch und die Gummidichtung mit etwas Flüssigseife o.ä. ein, um die Montage zu erleichtern und damit sich die Gummidichtung während der Montage nicht verzieht.



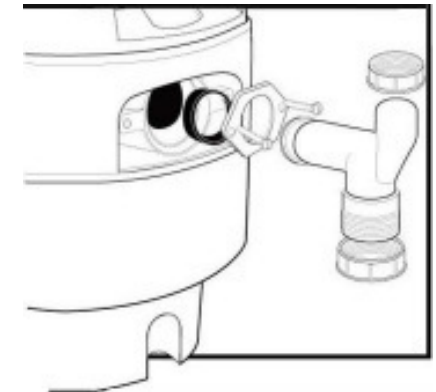
4. Stecken Sie jetzt zuerst den Fixierring von unten über den Spülenflansch und anschließend den Montagering. Spülenflansch, Fixierring und Montagering müssen so ausgerichtet werden, dass die Madenschrauben die Löcher im Fixierring treffen und das der Wulst des Spülenflanschs mit den Madenschrauben eine Flucht bildet. Ziehen Sie die Madenschrauben mit einem Schraubendreher fest. **Achtung – Schrauben nicht überdrehen!**



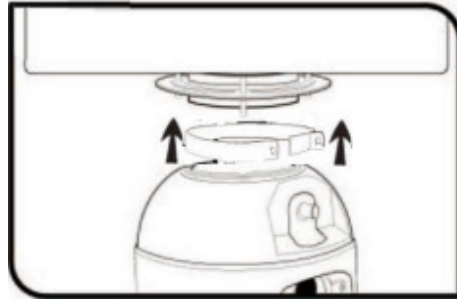
5. Sofern Sie den Geschirrspüleranschluss des Gerätes nutzen möchten, muss dieser erst mittels passendem Rundholz ö.ä. und Gummihammer vorsichtig geöffnet werden. **Herausgeschlagenen Stopfen aus dem Gerät entfernen!**



6. Demontieren Sie den schwarzen Dichtring vom Rohrwinkel. Stecken Sie die Montage-schelle über das Rohr und montieren Sie den schwarzen Dichtring wieder. **Achtung** – Die Nut des Dichtrings muss zum Gerät zeigen, sodass der Dichtring sauber in der Nut des Abflussrohrwinkels liegt und zusammen mit dem Rohrwinkelanschluss eine glatte Fläche ergibt. Schrauben Sie den Rohrwinkel mittels beiliegenden Schrauben an Ihren EcoSink. **Achtung – Schrauben nicht überdrehen!**

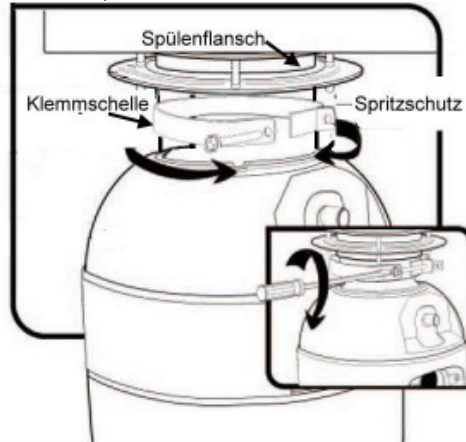


7. Stülpen Sie die Klemmschelle über den Spritzschutz und drücken Sie den so vorbereitete Küchenabfallentsorger von unten in den bereits montierten Spülenflansch, sodass der Gummispritzschutz einrastet. Dieses gelingt besonders einfach, wenn der Spritzschutz vorher mit etwas Flüssigseife o.ä. bestrichen wird.



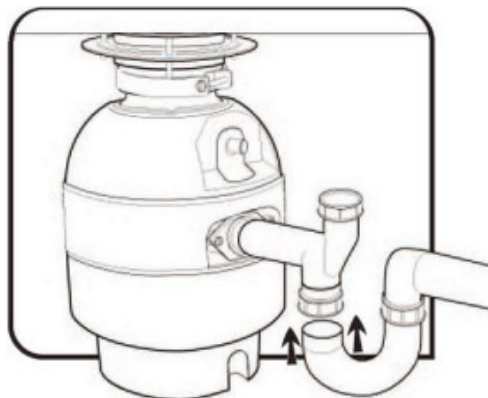
Vorsicht, das Gerät ist schwer und hält erst, wenn die Klemmschelle festgeschraubt ist!

8. Jetzt wird das Gerät mittels der Klemmschelle befestigt. Drehen Sie das Gerät in die richtige Position zum Anschluss an Ihre vorhandenen Abwasserrohre. Erst jetzt wird die Schraube der Klemmschelle festgezogen.

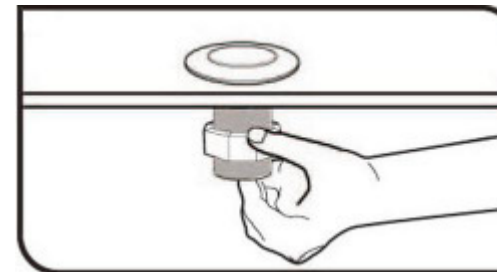
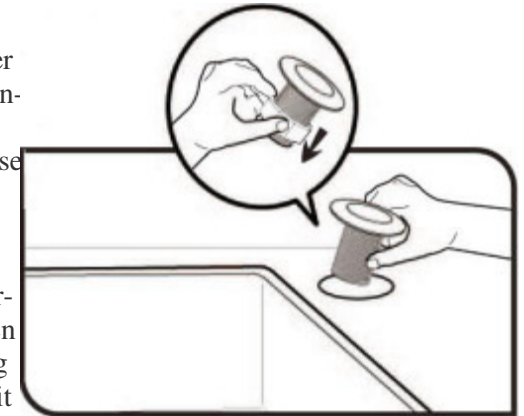


Vorsicht, das Gerät ist schwer und hält erst, wenn die Klemmschelle festgeschraubt ist!

9. Syphonrohre anschließen. Der Abwasserrohrwinkel passt zu den gebräuchlichen Syphonohren. Überwurfmutter und blauen Dichtungsring auf das vorhandene Syphonrohr schieben, Rohrwinkel und Syphonrohr zusammenstecken, Überwurfmutter handfest anziehen, fertig. Selbstverständlich können die vorhandenen Rohrbögen verwendet werden, müssen aber evtl. angepasst werden. Der an der Oberseite des Abwasserrohrbogens vorhandene Anschluss kann für den Beckenüberlauf oder den Geschirrspüler genutzt werden.



10. Montieren Sie den Balgtaster (nur ECO3, ECO4, ECO5) an geeigneter Stelle (z.B. freies Hahn / Drehexcenterloch in der Spüle). Ist noch kein Loch vorhanden, so bohren Sie dieses so, dass die Gewindehülse gerade hineinpasst (33mm), z.B. in den Spülbeckenrand, die Arbeitsplatte, die Frontblende oberhalb der Unterschranktür, o.ä.. Setzen Sie jetzt den Balgtaster von oben in die Bohrung und verschrauben ihn von unten mit beiliegender Kunststoffmutter. Ist die Arbeitsplatte zu dick und die Mutter kann nicht verwendet werden, so wird



der Balgtaster mittels Sanitärsilikon o.ä. eingeklebt. Verbinden Sie jetzt den Balgtaster mittels beiliegendem Luftschlauch mit dem Anschluss an der Unterseite Ihres EcoSink. Verwenden Sie zur Reinigung des Balgtasters stets nur ein weiches Tuch mit lauwarmem Wasser, verwenden Sie niemals Scheuermittel o.ä.!

Die Montage ist nun abgeschlossen und das Gerät kann unter Zuhilfenahme des Adaptersteckers an eine **geerdete** Steckdose angeschlossen werden.



Bedienung

1. Nehmen Sie den Verschlussstöpsel ab.
2. Lassen Sie kaltes Wasser mittlerer Stärke laufen (heißes Wasser würde das Fett aus den Abfällen lösen).
3. Schalten Sie das Gerät ein.
4. Geben Sie die Speisereste / Küchenabfälle bei laufendem Gerät / Wasser in die Abflussöffnung (evtl. durch den Spritzschutz hindurchdrücken).

WICHTIG: langen Sie niemals in das Gerät – Verletzungsgefahr!!

5. Lassen Sie Ihren EcoSink so lange laufen, bis das Mahlgeräusch verschwunden ist und Sie nur noch den Motor und das fließende Wasser hören, dieses dauert nur wenige Sekunden.
6. Lassen Sie das Gerät und das Wasser jetzt noch ca. 15 – 20 Sekunden weiter laufen, damit alle verflüssigten Abfälle fortgespült werden und sich nicht im Syphon absetzen.
7. Stellen Sie den Küchenabfallentsorger und das Wasser ab.

Das Gerät ist wartungsfrei und selbstreinigend. Sollten dennoch einmal Reste in der Mahlkammer verbleiben, so kann diese sehr einfach gereinigt werden, indem einige Eiswürfel mit dem Gerät zerkleinert und fortgespült werden (Bedienung siehe oben). Die harten Eiswürfel reinigen die Mahlkammer effektiv, ohne etwas zu beschädigen. Sie können den Eiswürfeln auch ein paar Tropfen Spülmittel begeben.

Weiterhin empfehlen wir von Zeit zu Zeit Reste einer Zitrone / Orange mit dem Gerät zu zerkleinern. Die Zitronensäure reinigt und die ätherischen Öle der Zitrusfrucht desodorieren die Mahlkammer. Geben Sie die Schale der Zitrusfrucht in das laufende Gerät. Lassen Sie in diesem Fall bitte kein Wasser laufen. Schalten Sie das Gerät nach wenigen Sekunden aus. Die Schale der Zitrusfrucht ist jetzt zerkleinert worden und hat sich in der Mahlkammer verteilt. Belassen Sie das Gerät mindestens 30 Minuten in diesem Zustand. Jetzt bitte das Gerät gemäß der oben beschriebenen Bedienung in Betrieb nehmen und die Mahlkammer freispülen.

Warn- u. Sicherheitshinweise!

Der Küchenabfallentsorger ist ausschließlich zur Entsorgung von organischen Küchenabfällen geeignet! Große Knochen und sehr langfaserige Abfälle sollten jedoch nicht in das Gerät gegeben werden.

Folgende Dinge dürfen nicht in das Gerät gelangen:

Besteck, Glas, Flaschen, Tütenclips, Nägel, Heftzwecken, Draht, Keramik, Kaugummi, aggressive Reinigungsmittel, „Rohrfrei“ o.ä. sowie größere Mengen an Fett / Öl und kochend heißem Wasser.

Sollten dennoch Teile hineingefallen sein, so müssen diese vor Inbetriebnahme entfernt werden!

WICHTIG: Geben Sie niemals leicht entzündliche Flüssigkeiten wie z.B. Benzin o.ä. in das Gerät und betreiben Sie dieses auch niemals in der Nähe der Dämpfe solcher Flüssigkeiten! Geben Sie niemals aggressive Flüssigkeiten wie z.B. chemische Abflussreiniger in das Gerät.

Fassen Sie NIE in das laufende Gerät und ziehen Sie IMMER den Netzstecker, BEVOR Sie Fremdkörper aus der Mahlkammer entfernen!

Läuft das Gerät nach dem Entfernen des Fremdkörpers nicht mehr an, so ist wahrscheinlich der Überlastschutz ausgelöst worden. Ziehen Sie den Netzstecker und warten Sie 10 Min.. Jetzt drücken Sie den roten Knopf an der unteren Geräteseite wieder hinein und nehmen Sie das Gerät wieder in Betrieb.

Das Gerät arbeitet zwar nicht mit scharfen Messerklingen, eine Verletzung ist aufgrund hoher Drehzahlen und der Mahlwerkzeuge jedoch nicht auszuschließen, wenn sehr tief in das laufende Gerät gefasst wird.

Aus Sicherheitsgründen ist der Netzstecker bei Nichtgebrauch aus der Steckdose zu ziehen!

Halten Sie aus diesem Grund auch Kinder von dem Gerät fern. Verwenden Sie dieses Becken nicht zum Haarewaschen und zum Baden von Babys sowie Tieren!!

Bei bestimmungsgemäßem Gebrauch ist KEINE Verstopfung des Abwassernetzes zu befürchten, da die Abfälle sehr fein zermahlen und verflüssigt werden, bevor sie ins Abwassernetz gelangen!

Der Ablauf von heißem und kaltem Wasser ist natürlich auch bei ausgeschaltetem Gerät gewährleistet.

Es gilt die gesetzliche Gewährleistung der Bundesrepublik Deutschland
Die Gewährleistung erlischt bei jeglichen unzulässigen Veränderungen oder Reparaturversuchen nicht autorisierter Personen.

Die Geräte sind ausschließlich für den Einsatz im Privathaushalt geeignet.

Herstellergarantie

Die über die gesetzliche Gewährleistung hinausgehende Herstellergarantie beträgt für alle Modelle **3 Jahre**

Die Gewährleistung beschränkt sich ausschließlich auf das Gerät bei bestimmungsgemäßem Gebrauch und keinesfalls auf evtl. Folgeschäden / Folgekosten! Die Gewährleistung erlischt bei jeglichen unzulässigen Veränderungen oder Reparaturversuchen nicht autorisierter Personen. Die Geräte sind ausschließlich für den Einsatz im Privathaushalt geeignet.

Die Herstellergarantie bezieht sich nur auf das Gerät ohne Montagezubehör / Anbauteile.

WICHTIG!

Tritt innerhalb der Gewährleistungsfrist / Herstellergarantiezeit an dem Gerät ein Fehler auf, so wenden Sie sich bitte **AUSSCHLIEßLICH** an den Händler, bei dem Sie das Gerät erworben haben. Für evt. Versand bitte die Originalverpackung aufbewahren.

Um die Herstellergarantie in Anspruch nehmen zu können, ist es zwingend notwendig, dem Gerät eine Kopie der original Kaufrechnung beizulegen!

EcoSink ist ein Geschäftsbereich der Homelektro Limited
www.homelektro.com

Vertrieb für Deutschland und Österreich: **EcoSink Deutschland**
www.ecosink.de

EcoSink Deutschland ist ein Geschäftsbereich des Unternehmens

KITCHENWONDER
Lorenz Möhlmann
Rotdornstraße 14
22880 Wedel